

## RocketDock für Kiosksysteme

### 1 Zielstellung

Auf Computerterminals sollen neben dem edu.shop weitere Anwendungen laufen. Es soll möglich sein, zwischen den Anwendungen hin- und herzuschalten. Insbesondere soll die Bedienung per Touchscreen sichergestellt werden. Die Lösung soll es ermöglichen, auf die Windows-Taskleiste als Applikationsstarter/-wechsler zu verzichten.

**Hinweis:** Dieses Dokument beschreibt *nicht*, wie ein Betriebssystem konfiguriert werden muss, damit an einem Computerterminal keine unerwünschten Aktionen durchgeführt werden können.

### 2 RocketDock

Das RocketDock (<http://rocketdock.com/>) ist ein weitreichend konfigurierbarer, frei verfügbarer Applikationsstarter. Insbesondere kann die Größe und Ausrichtung von Programmsymbolen individuell angepasst werden. Das RocketDock kann immer im Vordergrund angezeigt werden.

### 3 Installation

Laden Sie RocketDock von der Seite <http://rocketdock.com/download> herunter. Starten Sie die Installationsroutine durch Doppelklick auf das Programmsymbol und folgen Sie den Anweisungen des Installationsassistenten. Ein Desktop-Symbol muss nicht erstellt werden.

Nach der Installation steht das RocketDock unter Start → Programme → RocketDock → RocketDock zur Verfügung.

### 4 Erstkonfiguration – bestehende Symbole löschen

Starten Sie das RocketDock. Im oberen Bereich Ihres Bildschirms sollten Sie nun die Standardkonfiguration sehen.



Ziehen Sie nun alle Symbole aus dem RocketDock heraus, bis ein leeres Dock übrig bleibt.



### 5 edu.shop hinzufügen

Öffnen Sie im Browser die Adresse [http://edushop.bildung.at/images/edushop\\_genta\\_icon.gif](http://edushop.bildung.at/images/edushop_genta_icon.gif) und speichern Sie das edu.shop-Symbol auf dem lokalen Rechner ab. Klicken Sie hierzu mit der rechten Maustaste auf das Bild und wählen *Grafik/Bild speichern unter...*

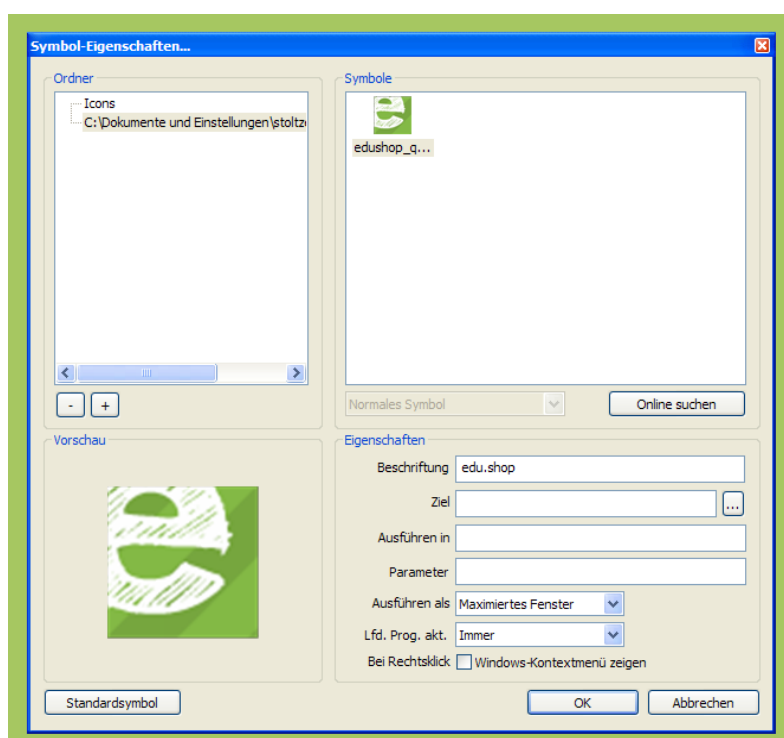
Anschließend klicken Sie mit der rechten Maustaste ins RocketDock und wählen *Element hinzufügen* → *Leeres Symbol*. Klicken Sie nun mit der rechten Maustaste auf das neue Symbol und wählen *Symbol-Eigenschaften*.

Im Dialog klicken Sie nun auf die Schaltfläche + im Bereich Ordner und wählen den Ordner aus, in den Sie zuvor das edu.shop-Symbol abgespeichert haben. Nach Klick auf *OK* wählen Sie oben erneut den Ordner aus und klicken unter *Symbole* das nun sichtbare edu.shop-Symbol an.

Im Bereich Eigenschaften sind folgende Einstellungen notwendig:

Beschriftung	edu.shop
Ziel	<a href="http://edushop.bildung.at/edu/schule/SCHULKENNZAHL/">http://edushop.bildung.at/edu/schule/SCHULKENNZAHL/</a> Ersetzen Sie SCHULKENNZAHL durch die entsprechende Schulkenzahl Ihrer Schule
Ausführen als	Maximales Fenster
Lfd. Prog. akt.	Immer

Die vollständige Konfiguration sollte so aussehen:



Bestätigen Sie die Änderungen mit **OK**.

**Hinweis:** Gibt man unter *Ziel* eine Internetadresse ein, so wird diese im Standard-Browser des Betriebssystems geöffnet. Will man eine Internetadresse in einem anderen Browser öffnen, muss dessen Programmdatei explizit angegeben und die Adresse als Parameter übergeben werden.

Beispiel für Mozilla Firefox:

Ziel	C:\Programme\Mozilla Firefox\firefox.exe Möglicherweise müssen Sie diesen Pfad anpassen
Parameter	" <a href="http://edushop.bildung.at/edu/schule/SCHULKENNZAHL/">http://edushop.bildung.at/edu/schule/SCHULKENNZAHL/</a> " Ersetzen Sie SCHULKENNZAHL durch die entsprechende Schulkenzahl Ihrer Schule

## 6 Weitere Konfiguration

Klicken Sie mit der rechten Maustaste auf das RocketDock und wählen Sie *Dock-Einstellungen*. Folgende Einstellungen sind für den autonomen Betrieb auf einem Touchscreen sinnvoll:

Allgemein	Sprache: Deutsch
	RocketDock mit Windows starten
	Laufende Programm-Instanzen aktivieren (verhindert, dass bereits laufende Programme erneut gestartet werden)
	Symbole fixieren (verhindert, dass Symbole aus dem RocketDock gezogen/entfernt werden können)
Symbole	Hier können Symbolgrößen eingestellt und der Zoomeffekt deaktiviert werden
Position	Hier wird die Position des RocketDocks eingestellt.
	Bildschirmebene: Immer im Vordergrund (zeigt das RocketDock immer über den anderen Fenstern an)

## 7 Weitere Programme hinzufügen

Das Hinzufügen weiterer Programme kann analog zu Schritt 5 durchgeführt werden. Anstelle einer Internet-Adresse können Sie auch eine Datei als Ziel auswählen.

Falls Sie bereits eine Programmsymbol/-verknüpfung angelegt haben, können Sie diese(s) auch einfach auf das RocketDock ziehen. Dies funktioniert jedoch nur dann, wenn Sie die Einstellung *Symbole fixieren* (siehe Schritt 6) deaktiviert haben.

<Ende der Notiz>